

贵州医科大学本科教学质量报告

(2016-2017 学年)

学校概况

贵州医科大学地处贵州省贵阳市，是医药院校，举办者为省级教育部门，于 1938 年开办本科。学院有本科专业 33 个，其中 16 个为新办专业。招生批次为第二批次招生 A。

学校全日制在校生 20,517 人，折合在校生 23,020.5 人。全校教职工 1,658 人，其中专任教师 1,149 人。学校共有 2 个校区，其中 2 个为本地校区。

学校有国家实验室 0 个，国家重点实验室 1 个，院士 0 人，引进海外高层次人才“千人计划”入选者 0 人，青年“千人计划” 0 人，长江学者 0 人。

学校有党政单位 31 个，教学科研单位 59 个。

在各地校友会数量 1 个，其中境外校友会 0 个。

与学校签署协议联合进行人才培养、科学研究、生产服务等活动

的机构 0 个，其中学术机构 0 个，行业机构和企业 0 个，地方政府 0 个。

※以上数据来源：1-1 学校概况，表 1-2 校区地址，表 1-5-1 专业基本情况，表 1-6-1 教职工基本信息，表 1-8-2 科研基地，表 3-1-1 高层次人才，表 4-1-1 学科建设，表 6-1 学生数量基本情况

【注】： 1. 折合在校生数=普通本、专科（高职）生数+全日制硕士生数×1.5+全日制博士生数×2+留学生数×3+预科生数+进修生数+成人脱产班学生数+夜大（业余）学生数×0.3+函授生数×0.1（不含自考生）。

2. 全日制在校生数=普通本、专科（高职）生数+全日制硕士生数+全日制博士生数+留学生数+预科生数+成人脱产班学生数+进修生数。

说明

本报告的撰写是根据国教督办[2016]75号文件中关于普通高校编制本科教学质量报告基本要求,现有数据资料是基于全国高校本科教学基本状态数据库,数据统计的时间也与全国高校本科教学基本状态数据库数据采集时间要求一致。

各高校应根据实际情况以及相关要求,补充并完善本校本科教学质量报告。

目录

一、本科教育基本情况.....	3
(一) 人才培养目标.....	3
(二) 学科专业设置情况.....	3
(三) 在校生规模.....	4
(四) 本科生生源质量.....	4
二、师资与教学条件.....	7
(一) 师资队伍.....	7
(二) 本科主讲教师情况.....	9
(三) 教学经费投入情况.....	11
(四) 教学设施应用情况.....	11
1. 教学用房.....	11
2. 教学科研仪器设备与教学实验室.....	12
3. 图书馆及图书资源.....	12
4. 信息资源.....	12
三、教学建设与改革.....	14
(一) 专业建设.....	14
(二) 课程建设.....	14
(三) 教材建设.....	15
(四) 实践教学.....	15
1. 实验教学.....	15
2. 本科生毕业设计(论文).....	15
3. 实习与教学实践基地.....	16
(五) 创新创业教育.....	16
(六) 教学改革.....	16
四、质量保障体系.....	18
(一) 校领导情况.....	18
(二) 教学管理与服务.....	18
(三) 学生管理与服务.....	18
(四) 质量监控.....	18
五、学生学习效果.....	20
(一) 毕业情况.....	20
(二) 就业情况.....	20
(三) 转专业与辅修情况.....	20
附件.....	21
本科教学质量报告支撑数据.....	21

一、本科教育基本情况

（一）人才培养目标

学校的定位与发展目标是以医学为主，理学和社会学科协调发展，文学、工学和管理学相互支撑；以本科教育为主，大力发展研究生教育；立足贵州，服务全国，面向世界；培养具有创新精神、实践能力和健康体魄的高素质应用型、复合型人才；将学校建设成为具有明显特色、西部一流、在国内外有影响力的高水平医科大学。

※数据来源表 1-9 定位与发展目标。

（二）学科专业设置情况

学校本科专业总数达33个，涵盖7个学科门类，目前本科专业布局结构为：工学专业 3 个占 9.09%、理学专业 3 个占 9.09%、文学专业 5 个占 15.15%、法学专业 3 个占 9.09%、管理类专业 2 个占 6.06%、医学专业 32 个占 96.97%、教育学专业 3 个占 9.09%。

※数据来源表 1-5-1 专业基本情况。

※注：此处只统计 2012 版专业代码。

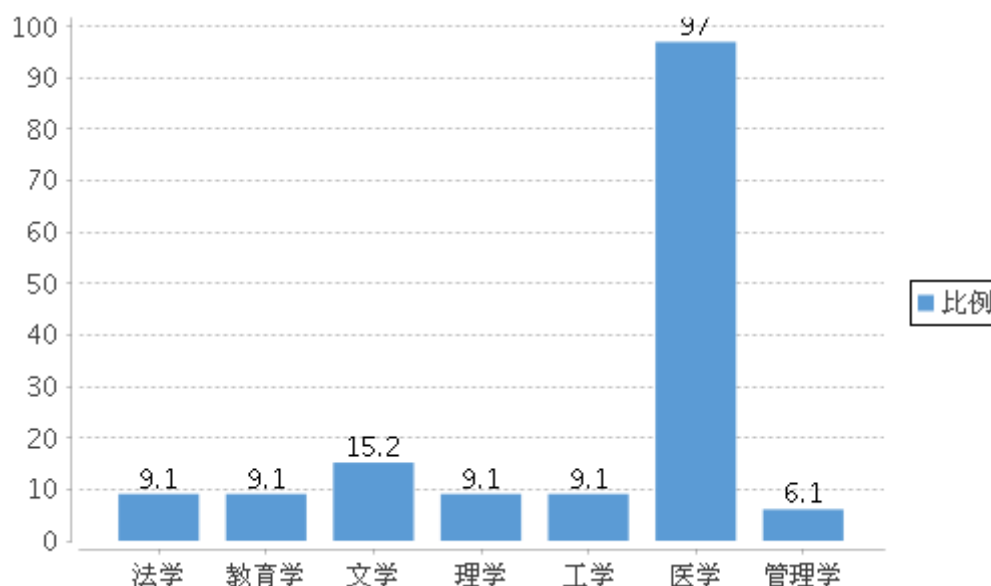


图 1 各学科专业占比情况

学校有博士学位授权一级学科点1个，博士学位授权二级学科点（不含一级学科覆盖点）4个；硕士学位授权一级学科点6个，涵盖医学、理学共2个学科门类。

※数据来源表 4-1-1 学科建设, 表 4-1-3 博士点、硕士点。

学校有国家一级重点学科 0 个, 国家二级重点学科 0 个, 国家重点 (培育) 学科 0 个, 省部一级重点学科 5 个。

※数据来源表 4-1-4 重点学科。

(三) 在校生规模

学校本学年全日制在校生总规模为 20,517 人, 其中本科在校生 16,904 人 (一年级 4,309 人, 二年级 3,033 人, 三年级 3,907 人, 四年级 3,999 人, 其他 1,656 人), 本科生数占全日制在校生总数的比例为 82.39%。

※数据来源表 1-7 本科生基本情况。

各类在校生的人数情况如表 1 所示 (按时点统计)。

表 1 各类学生人数一览表

普通本 科生数	普通 高职 (含专 科)生 数	硕士研究生 数		博士研 究生 数		留 学 生 数	普 通 预 科 生 数	进 修 生 数	成 人 脱 产 学 生 数	夜大(业 余)学生 数	函 授 学 生 数	网 络 学 生 数	自 考 学 生 数
		全日 制	非全 日制	全日 制	非全 日制								
18,430	0	1,826	0	93	0	121	47	0	0	4,185	0	0	3,126

※数据来源表 6-1 学生数量基本情况。

(四) 本科生生源质量

2017 年, 学校计划招生 5,570 人, 实际录取考生 5,569 人, 实际报到 5,465 人。实际录取率为 99.98%, 实际报到率为 98.13%。自主招生 0 人, 招收特长生 0 人, 招收本省学生 5,289 人。

学校面向全国 28 个省招生, 其中理科招生省份 26 个, 文科招生省份 6 个。生源情况详见下表。

表 2 生源情况

省份	批次	录取数			批次最低控制线 (分)			当年录取平均分与批次最低控制 线的差值(分)		
		文 科	理 科	不 分 文 理	文 科	理 科	不 分 文 理	文 科	理 科	不 分 文 理
天津市	第二批次 招生 A	0	4	0	401	395	0	--	113	--
河北省	第二批次 招生 A	0	4	0	395	326	0	--	169	--

省份	批次	录取数			批次最低控制线 (分)			当年录取平均分与批次最低控制 线的差值(分)		
		文科	理科	不分 文理	文 科	理 科	不分 文理	文科	理科	不分文理
山西省	第二批次 招生 A	0	7	0	452	400	0	--	79	--
内蒙古自 治区	第二批次 招生 A	1	3	0	375	328	0	81	117	--
辽宁省	第二批次 招生 A	0	4	0	428	350	0	--	162	--
吉林省	第二批次 招生 A	0	4	0	412	379	0	--	107	--
黑龙江省	第二批次 招生 A	0	4	0	400	335	0	--	172	--
江苏省	第二批次 招生 A	0	5	0	281	269	0	--	61	--
浙江省	第二批次 招生 A	0	0	14	0	0	480	--	--	109
安徽省	第二批次 招生 A	0	0	0	440	413	0	--	--	--
福建省	第二批次 招生 A	1	18	0	380	333	0	79	116	--
江西省	第二批次 招生 A	0	9	0	458	422	0	--	84	--
山东省	第二批次 招生 A	0	5	0	483	433	0	--	121	--
河南省	第二批次 招生 A	0	6	0	389	342	0	--	174	--
湖北省	第二批次 招生 A	0	14	0	406	345	0	--	138	--
湖南省	第二批次 招生 A	0	14	0	485	424	0	--	83	--
广东省	第二批次 招生 A	0	7	0	418	360	0	--	124	--
广西壮族 自治区	第二批次 招生 A	0	15	0	387	318	0	--	147	--
海南省	第二批次 招生 A	0	15	0	578	539	0	--	89	--
重庆市	第二批次 招生 A	1	28	0	436	395	0	29	132	--
四川省	第二批次 招生 A	2	28	0	470	436	0	59	87	--
贵州省	第一批次 招生	68	2,400	0	545	456	0	8	31	--
贵州省	提前批招	0	200	0	453	361	0	--	83	--

省份	批次	录取数			批次最低控制线 (分)			当年录取平均分与批次最低控制 线的差值(分)		
		文科	理科	不分 文理	文 科	理 科	不分 文理	文科	理科	不分文理
	生									
贵州省	第二批次 招生 A	366	1,140	0	453	361	0	66	75	--
云南省	第二批次 招生 A	3	24	0	465	410	0	67	106	--
陕西省	第二批次 招生 A	0	5	0	457	397	0	--	104	--
甘肃省	第二批次 招生 A	0	5	0	458	408	0	--	74	--
青海省	第二批次 招生 A	0	4	0	421	356	0	--	64	--
宁夏回族 自治区	第二批次 招生 A	0	5	0	487	408	0	--	50	--
新疆维吾 尔自治区	第二批次 招生 A	0	6	0	375	333	0	--	109	--

学校按照 0 个大类和 32 个专业进行招生。0 个大类涵盖 0 个专业，占全校 33 个专业的 0%。

学校目前有国外全日制本科生在校 189 人，港澳台侨全日制本科生在校 0 人。
※数据来源表 1-5-1 专业基本情况，表 1-5-2 专业大类情况表，表 6-3-1 近一届本科生招生类别情况，表 1-7 本科生基本情况表，表 6-3-3 近一届本科生录取标准及人数，表 6-3-4 近一届各专业（大类）招生报到情况。

二、师资与教学条件

(一) 师资队伍

学校现有专任教师 1,149 人、外聘教师 321 人,折合教师总数为 1439.85 人,外聘教师与专任教师人数之比为 27.94%。

按折合学生数 23,020.5 计算,生师比为 15.99%。

专任教师中,“双师型”教师 342 人,占专任教师的比例为 29.77%;具有高级职称的专任教师 707 人,占专任教师的比例为 61.53%;具有研究生学位(硕士和博士)的专任教师 918 人,占专任教师的比例为 79.9%。

近两学年教师总数详见表 3。

表 3 近两学年教师总数

	专任教师数	外聘教师数	折合教师总数	生师比
本学年	1,149	321	1439.85	15.99
上学年	0	0	0	0

注:生师比=折合在校生数/折合教师总数(折合教师总数=专任教师数+外聘教师数×0.5+直属医院具有医师职称的医生人数×0.15+非直属附属医院人员×0.5×0.15)

教师队伍职称、学位、年龄的结构详见表 4。

表 4 教师队伍职称、学位、年龄结构

项目		专任教师		外聘教师	
		数量	比例 (%)	数量	比例 (%)
总计		1,149	/	321	/
职称	正高级	254	22.11	158	49.22
	其中教授	154	13.4	22	6.85
	副高级	453	39.43	110	34.27
	其中副教授	336	29.24	4	1.25
	中级	300	26.11	30	9.35
	其中讲师	254	22.11	1	0.31
	初级	65	5.66	16	4.98
	其中助教	51	4.44	0	0
	未评级	77	6.7	7	2.18
最高学位	博士	292	25.41	86	26.79
	硕士	626	54.48	129	40.19
	学士	222	19.32	106	33.02

项目		专任教师		外聘教师	
		数量	比例 (%)	数量	比例 (%)
年龄	无学位	9	0.78	0	0
	35岁及以下	369	32.11	43	13.4
	36-45岁	501	43.6	128	39.88
	46-55岁	242	21.06	106	33.02
	56岁及以上	37	3.22	44	13.71

近两学年教师职称、学位、年龄情况见图 2、图 3、图 4。

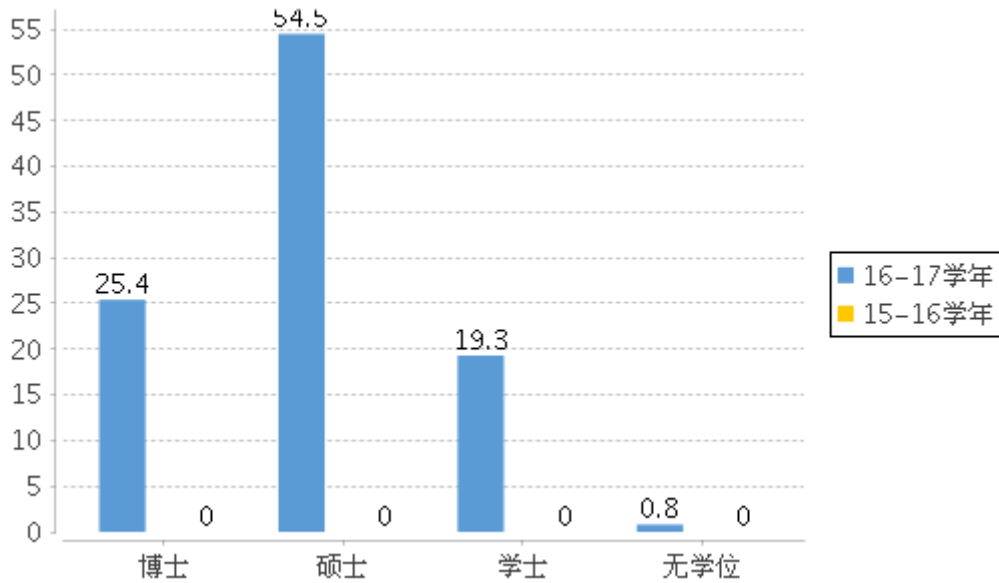


图 2 近两学年专任教师学位情况

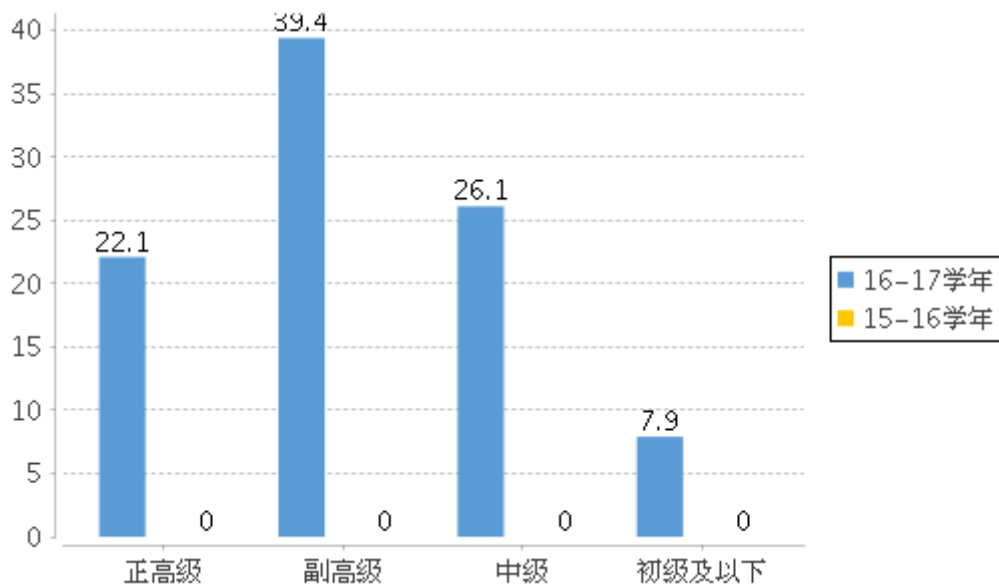


图 3 近两学年专任教师职称情况

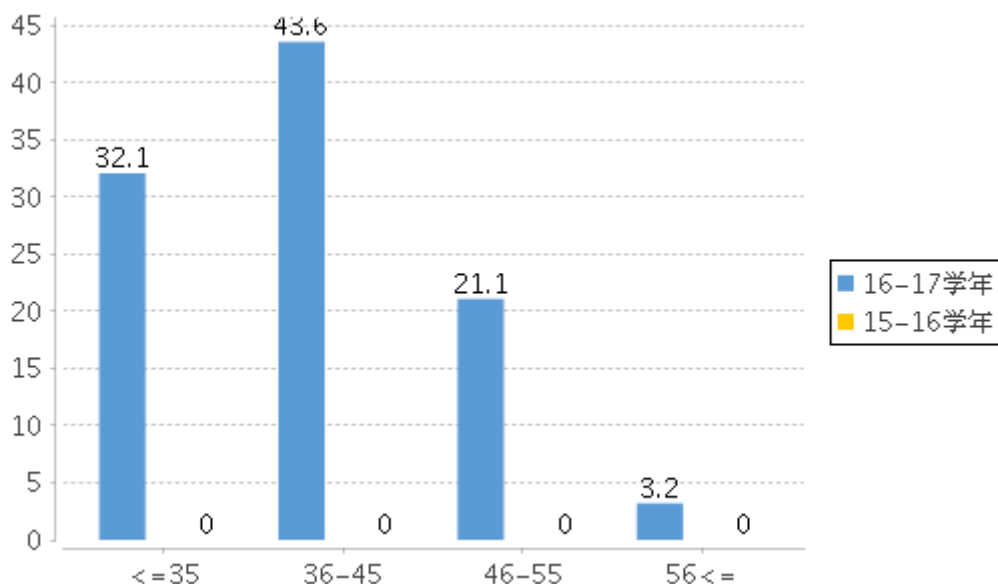


图4 近两学年专任教师年龄结构

学校目前有中国科学院院士0人，其中2016年当选0人；中国工程院院士0人，其中2016年当选0人；“千人计划”入选者0人，其中2016年当选0人；长江学者特聘教授0人，其中2016年当选0人；国家杰出青年科学基金资助者0人，其中2016年当选0人；国家优秀青年科学基金资助者0人，其中2016年当选0人；新世纪优秀人才0人，其中2016年当选0人；教育部高校青年教师获奖者3人，其中2016年当选0人；青年“千人计划”入选者0人，其中2016年当选0人；百千万人才工程入选者3人，其中2016年当选0人；万人计划入选者0人，其中2016年当选0人；国家级教学名师0人，其中2016年当选0人；省级高层次人才1人，其中2016年当选0人；省部级突出贡献专家2人，其中2016年当选0人；省级教学名师6人，其中2016年当选0人。

学校现建设有国家级教学团队1个，省部级教学团队20个。

※数据来源表1-6-1 教职工基本信息，表3-3-1 高层次人才，表3-3-2 高层次人才教学、研究团队。

（二）本科主讲教师情况

本学年高级职称教师承担的课程门数为593，占总课程门数的73.21%；课程门次数为1,633，占开课总门次的65.16%。

正高级职称教师承担的课程门数为288，占总课程门数的35.56%；课程门次数为594，占开课总门次的23.7%。其中教授职称教师承担的课程门数为254，占总课程门数的31.36%；课程门次数为495，占开课总门次的19.75%。

副高级职称教师承担的课程门数为505，占总课程门数的62.35%；课程门次数为1,404，占开课总门次的56.03%。其中副教授职称教师承担的课程门数为455，占总课程门数的56.17%；课程门次数为1,281，占开课总门次的51.12%。

注：以上统计包含外聘人员与离职人员。

承担本科教学的具有教授职称的教师有141人，以我校具有教授职称教师174人计，主讲本科课程的教授比例为81.03%。

注：以上统计包含离职人员，只统计本校人员。
 ※数据来源表 1-6-1 教职工基本信息，表 1-6-2 外聘教师基本信息，表 1-6-3 附属医院师资情况，表 5-1-1 开课情况。

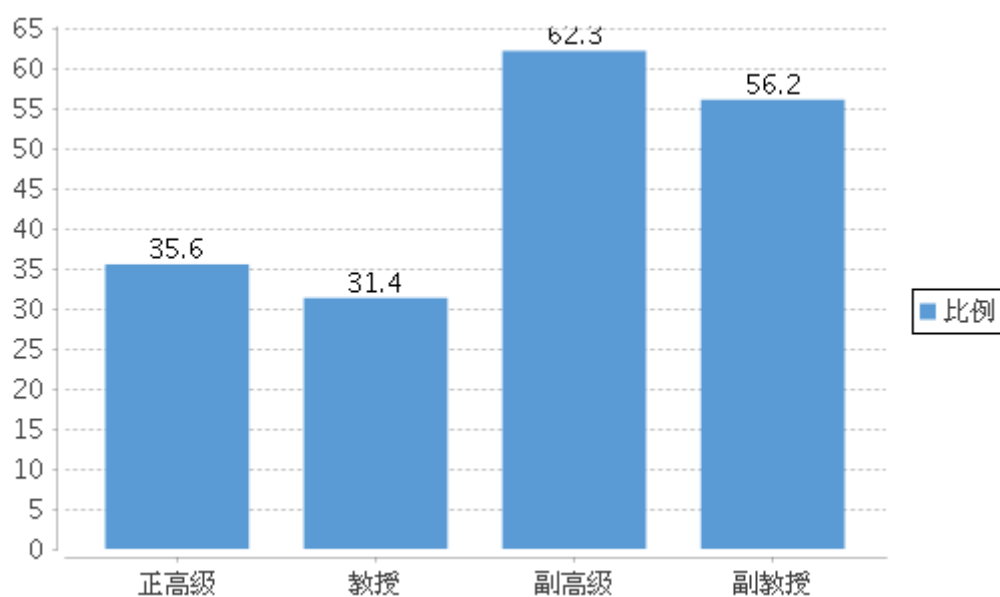


图 5 各职称类别教师承担课程门数占比

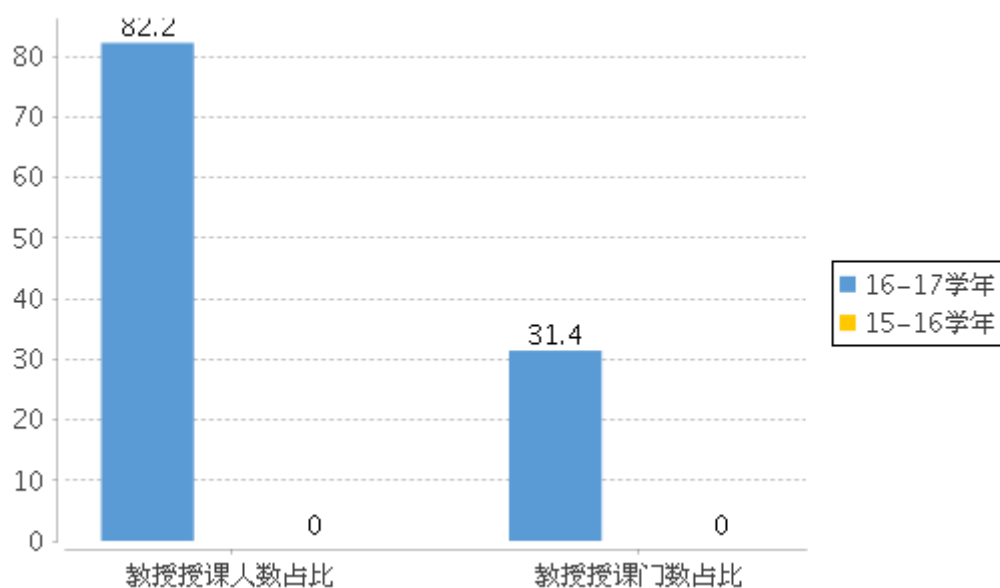


图 6 近两学年教授为本科生上课情况

我校有国家级、省级教学名师 6 人，本学年主讲本科课程的国家级、省级教学名师 5 人，占比为 83.33%。

本学年主讲本科专业核心课程的教授 123 人，占授课教授总人数比例的 86.01%。高级职称教师承担的本科专业核心课程 372 门，占所开设本科专业核心课程的比例为 72.37%。

※数据来源表 3-3-1 高层次人才，表 5-1-1 开课情况，表 5-1-3 专业核心课程情

况。

【注】:

1. 此表不统计网络授课。

(三) 教学经费投入情况

2016年本科教学日常运行支出为12,384.85万元，本科实验经费支出为2,820万元，本科实习经费支出为107.19万元。生均本科教学日常运行支出为6719.94元，生均本科实验经费为1530.11元，生均实习经费为58.16元。近两年生均本科教学日常运行支出、生均实验经费、生均实习经费详见图7。

※数据来源表 2-9-2 教育经费收支情况，表 6-1 学生数量基本情况。

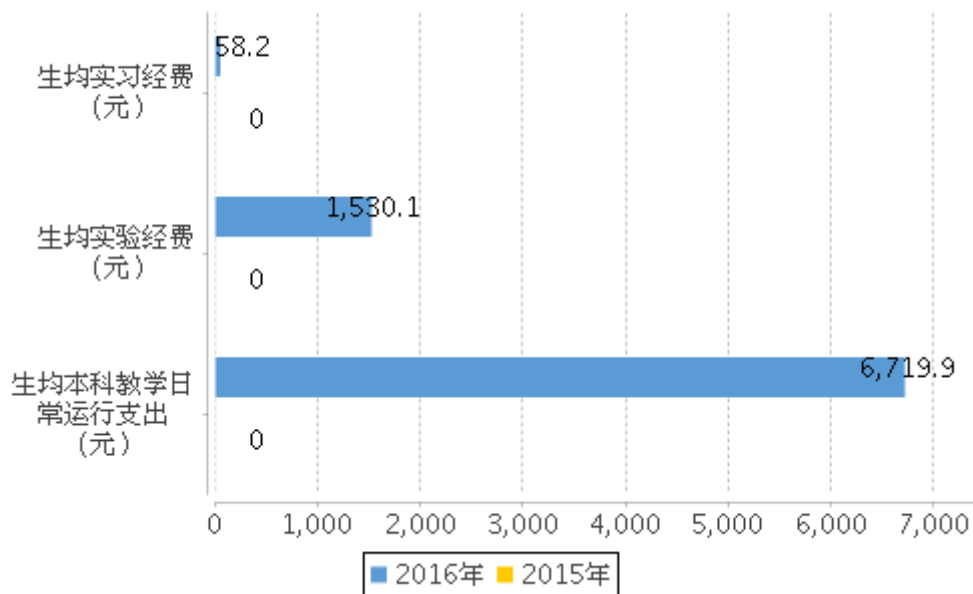


图7 近两年生均本科教学日常运行支出、生均实验经费、生均实习经费

(四) 教学设施应用情况

1. 教学用房

根据 2016 年统计，学校总占地面积 1,245,956m²，产权占地面积为 1,245,956m²，绿化用地面积为 324,221m²，学校总建筑面积为 810,553.59m²。

学校现有教学行政用房面积（教学科研及辅助用房+行政办公用房）共 492,240.58m²，其中教室面积 84,599.14m²，实验室及实习场所面积 159,202.92m²。拥有学生食堂面积为 44,372.15m²，学生宿舍面积为 214,706.55m²，体育馆面积 26,456.95m²。拥有运动场 11 个，面积达到 86,092.41m²。

按全日制在校生 20,517 算，生均学校占地面积为 60.73 (m²/生)，生均建筑面积为 39.51 (m²/生)，生均绿化面积为 15.8 (m²/生)，生均教学行政用房面积

为 23.99 (m²/生), 生均实验、实习场所面积 7.76 (m²/生), 生均宿舍面积 10.46 (m²/生), 生均体育馆面积 1.29 (m²/生), 生均运动场面积 4.2 (m²/生)。

※数据来源表 2-1 占地与建筑面积, 表 2-2 教学行政用房面积, 2-10 学生生活、运动条件。

表 5 各生均面积详细情况

类别	总面积(平方米)	生均面积(平方米)
占地面积	1,245,956	60.73
建筑面积	810,553.59	39.51
绿化面积	324,221	15.8
教学行政用房面积	492,240.58	23.99
实验、实习场所面积	159,202.92	7.76
宿舍面积	214,706.55	10.46
体育馆面积	26,456.95	1.29
运动场面积	86,092.41	4.2

2. 教学科研仪器设备与教学实验室

学校现有教学、科研仪器设备资产总值 36,556.71 万元, 生均教学科研仪器设备值 1.59 万元。当年新增教学科研仪器设备值 6,380.24 万元, 新增值达到教学科研仪器设备总值的 17.45%。

本科教学实验仪器设备 21,244 台(套), 合计总值 24315.97 万元, 其中单价 10 万元以上的实验仪器设备 333 台(套), 总值 11004.16 万元, 按本科在校生 18,430 人计算, 生均实验仪器设备值 13193.69 元。

学校有国家级实验教学中心 2 个, 省部级实验教学中心 8 个。

※数据来源表 2-6 固定资产, 表 2-7 本科实验设备情况, 表 2-8 实验教学示范中心(虚拟仿真实验教学中心)。

3. 图书馆及图书资源

截至 2016 年底, 学校拥有图书馆 1 个, 图书馆总面积达到 49,425.23m², 阅览室座位数 4,600 个。图书馆拥有纸质图书 1,809,845 册, 当年新增 64,454 册, 生均纸质图书 78.62 册。图书馆还拥电子图书 430,505 册, 数据库 15 个。2016 年图书流通量量达到 90,092 本次, 电子资源访问量 9,444,024 次。

※数据来源表 2-2 教学行政用房面积, 表 2-3-1 图书馆, 表 2-3-2 图书当年新增情况。

4. 信息资源

学校校园网主干带宽达到 10,000Mbps。校园网出口带宽 21,034Mbps。网络

接入信息点数量 33,246 个。电子邮件系统用户数 1,782 个。管理信息系统数据总量 1,400GB。信息化工作人员 10 人。

※数据来源表 2-5 校园网。

三、教学建设与改革

(一) 专业建设

我校现有 4 个国家特色专业，0 个国家综合改革试点专业，8 个省部级优势专业。当年学校招生的本科专业 35 个，停招的本科专业分别是：英语, 翻译, 英语, 社会体育指导与管理, 法学, 法学, 公共事业管理, 临床医学, 临床医学, 临床医学, 临床医学, 临床医学, 临床医学, 临床医学, 医学影像学, 护理学, 护理学, 基础医学, 医学检验。

※以上数据来源：表 1-5-1 专业基本情况。

我校专业带头人总人数为 39 人，其中具有高级职称的 39 人，所占比例为 100.00%，获得博士学位的 19 人，所占比例为 48.72%。

※以上数据来源：表 4-2 专业培养计划表。

2016 级本科培养方案中，各学科培养方案学分统计如下表 6 所示。

表 6 全校各学科 2016 级培养方案本科专业培养方案学分统计表

学科	必修课学分比例	选修课学分比例	实践教学学分比例	学科	必修课学分比例	选修课学分比例	实践教学学分比例
哲学	--	--	--	理学	69.30	11.25	22.98
经济学	--	--	--	工学	83.34	8.64	19.98
法学	83.94	8.17	20.37	农学	--	--	--
教育学	63.39	13.09	26.52	医学	75.66	5.57	24.68
文学	87.13	5.66	10.53	管理学	76.85	9.96	16.71
历史学	--	--	--	艺术学	--	--	--

※以上数据来源：表 1-5-1 专业基本情况，表 4-2 专业培养计划表。

(二) 课程建设

我校已建设有 0 门国家级精品视频公开课，0 门国家级精品资源共享课，0 门省级精品视频公开课，17 门省级精品资源共享课。MOOC 课程 0 门，SPOC 课程

80 门。

本学年,学校共开设本科生公共必修课、公共选修课、专业课共 810 门、2,506 门次。

近两学年班额统计情况详见表 7。

表 7 近两学年班额统计情况

班额	学年	公共必修课 (%)	公共选修课 (%)	专业课 (%)
30 人及以下	本学年	0.1	0	0.27
	上学年	0	0	0
31-60 人	本学年	15.92	1.75	26.81
	上学年	0	0	0
61-90 人	本学年	17.59	7.02	19.89
	上学年	0	0	0
90 人以上	本学年	66.39	91.23	53.02
	上学年	0	0	0

※以上数据来源:表 5-3-2 本科教学信息化,表 5-1-1 开课情况,表 5-1-2 专业课教学实施情况,表 1-6-1 教职工基本信息。

【注】:

1. 此表不统计网络授课。

(三) 教材建设

2016 年,共出版教材 14 种(本校教师作为第一主编);当年入选国家级规划教材 1 种,入选省部级规划教材 7 种,入选国家级精品教材 0 种,省部级精品教材 0 种。

※以上数据来源:表 3-5-6 教师主编本专业教材情况。

(四) 实践教学

1. 实验教学

本学年本科生开设实验的专业课程共计 149 门,其中独立设置的专业实验课程 8 门。

※以上数据来源:表 5-1-1 开课情况,表 5-1-4 分专业(大类)专业实验课情况。

学校有实验技术人员 93 人,具有高级职称 36 人,所占比例为 38.71%,具有硕士及以上学位 37 人,所占比例为 39.78%。

※以上数据来源:表 5-1-1 开课情况,表 5-1-4 分专业(大类)专业实验课情况。

2. 本科生毕业设计(论文)

本学年共开设了 3,936 选题供学生选做毕业设计(论文)。我校共有 343 名教师参与了本科生毕业设计(论文)的指导工作,指导教师具有副高级以上职称

的人数比例约占 59.18%，学校还聘请了 6 位外聘教师担任指导老师。平均每位教师指导学生人数为 4.26 人。

※以上数据来源：表 5-2-1 分专业毕业综合训练情况，5-2-2 分专业教师指导学生毕业综合训练情况，表 1-6-1 教职工基本信息。

3. 实习与教学实践基地

学校现有校外实习、实训基地 205 个，本学年共接纳学生 3,898 人次。

※以上数据来源：表 2-4 校外实习、实训基地。

（五）创新创业教育

学校设立创新创业教育机构 1 个，拥有创新创业教育专职教师 18 人，创新创业教育导师 3 人，至今有 4 人次参加了创新创业教育机构的培训。

设立创业实习基地 7 个，其中创业示范基地 2 个，开展创业培训项目 43 个。

设立创新创业教育实践平台 2 个。开设创新创业教育课程 2 门，其中创新创业优质课 0 门。开设职业生涯规划及创业指导课程 2 门。开展创新创业讲座 6 次。设立创新创业奖学金 0 万元。

本学年学校共立项建设国家级大学生创新创业训练项目 39 个（其中创新 34 个，创业 5 个），省部级大学生创新创业训练项目 46 个（其中创新 43 个，创业 3 个）。

※以上数据来源：表 5-4-1 创新创业教育情况，表 6-6 本科生学习成效，表 6-6-1 学生参加大学生创新创业训练计划情况。

（六）教学改革

我校获国家级教学成果奖 0 项，省部级教学成果奖 10 项。（最近一届）

本学年我校教师主持建设的国家级教学研究与改革项目 0 项，省部级教学研究与改革项目 34 项，建设经费达 117.00 万元，其中国家级 0.00 万元，省部级 117.00 万元。

表 10 2016 年我校教师主持省级及以上本科教学工程（质量工程）项目情况

项目类型	国家级项目数	省级项目数	总数
其他项目	3	42	45
大学生校外实践教育基地	1	0	1
实验教学示范中心	2	8	10
特色专业	4	4	8
示范专业	0	8	8
综合改革试点专业	2	8	10

我校有人才培养模式创新实验区 5 个，参与学生 181 人次。国家级教学基地 0 个，参与学生 0 人次。拔尖人才培养计划 0 个，参与学生 0 人次。卓越人才培

养计划 3 个，参与学生 360 人次。

※以上数据来源：表 7-3-1 教育教学研究与改革项目，表 7-3-2 教学成果奖，表 7-3-3 省级及以上本科教学工程项目情况，表 5-3-1 人才培养模式创新实验项目。

四、质量保障体系

（一）校领导情况

我校现有校领导 12 名。其中具有正高级职称 9 名，所占比例为 75.00%，具有博士学位 7 名，所占比例为 58.33%。

本学年校领导评教的覆盖比例为 12.09%。

※以上数据来源：表 3-1 校领导基本信息，表 1-6-1 教职工基本信息。

（二）教学管理与服务

校级教学管理人员 32 人，其中高级职称 10 人，所占比例为 31.25%；硕士及以上学位 12 人，所占比例为 37.50%。

院级教学管理人员 140 人，其中高级职称 51 人，所占比例为 36.43%；硕士及以上学位 111 人，所占比例为 79.29%。

教学管理人员获得国家级教学成果奖 0 项，省部级教学成果奖 0 项，发表教学研究类论文 22 篇，教学管理类论文 6 篇。

※以上数据来源：表 3-2 相关管理人员基本信息，表 1-6-1 教职工基本信息，表 7-1 教学管理人员成果。

（三）学生管理与服务

学校有专职学生辅导员 74 人，按本科生数 18,430 计算，学生与辅导员的比例为 249:1。

学生辅导员中，具有高级职称的 7 人，所占比例为 9.46%，具有中级职称的 37 人，所占比例为 50.00%。学生辅导员中，具有研究生学历的 56 人，所占比例为 75.68%，具有大学本科学历的 18 人，所占比例为 24.32%。

学校配备专职的心理咨询工作人员 2 名，学生与心理咨询工作人员之比为 11510.25:1。

※以上数据来源：表 3-2 相关管理人员基本信息，表 1-6-1 教职工基本信息。

（四）质量监控

学校有专职教学质量监控人员 4 人。具有高级职称的 2 人，所占比例为 50.00%，具有硕士及以上学位的 2 人，所占比例为 50.00%。

学生评教覆盖面为 32.95%，其中评价结果为良好以上的占 100%。同行、督导评教覆盖面为 24.29%，其中评价结果为良好以上的占 99.06%。校领导评教覆盖面为 12.09%，其中评价结果为良好及以上的占 100%。如下图所示。

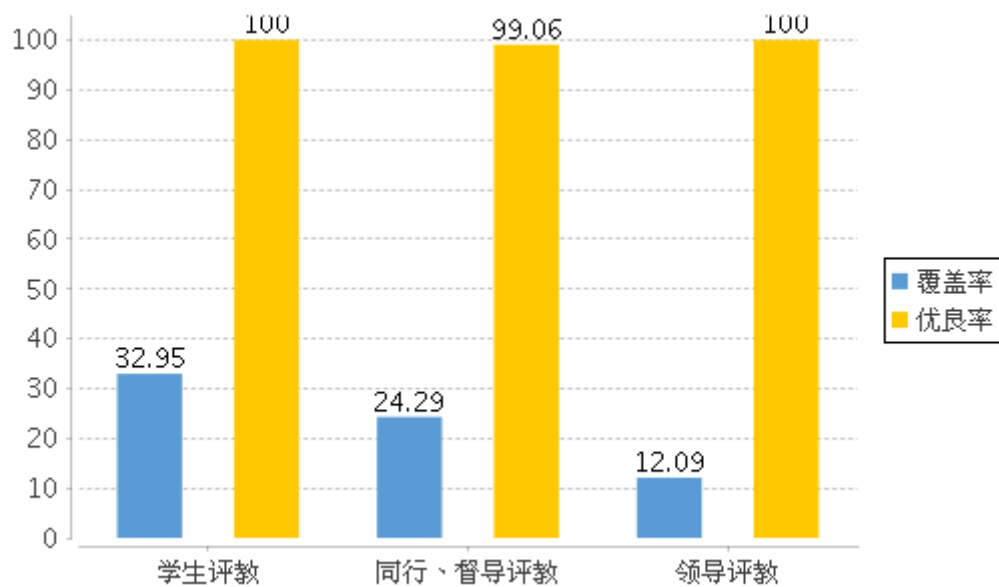


图8 本学年评教情况

※以上数据来源：表 3-2 相关管理人员基本信息，表 1-6-1 教职工基本信息，表 7-2 教学质量评估统计表。

五、学生学习效果

（一）毕业情况

2017届共有本科毕业生4,059人，实际毕业人数3,973人，毕业率为97.88%，学位授予率为96.48%。

※数据来源表 6-5-2 应届本科毕业生分专业毕业就业情况。

（二）就业情况

截至 2017 年 8 月 31 日，学校应届本科毕业生总体就业率达 91.22%。

毕业生最主要的毕业去向是事业单位，占 57.26%。升学 313 人，占 8.64%，其中出国（境）留学 2 人，占 0.06%。

※以上数据来源：表 6-5-1 应届本科毕业生就业情况，表 6-5-2 应届本科毕业生分专业毕业就业情况。

（三）转专业与辅修情况

本学年，转专业学生 65 名，占全日制在校本科生数比例为 0.35%。辅修的学生 0 名，占全日制在校本科生数比例为 0.00%。获得双学位学生 0 名，占全日制在校本科生数比例为 0.00%。

※以上数据来源：表 6-2-1 本科生转专业情况，表 6-2-2 本科生辅修、双学位情况。

附件

本科教学质量报告支撑数据

1. 本科生占全日制在校生总数的比例 89.83%
2. 教师数量及结构

项目		专任教师		外聘教师	
		数量	比例 (%)	数量	比例 (%)
总计		1,149	/	321	/
职称结构	正高级	254	22.11	158	49.22
	其中教授	154	13.4	22	6.85
	副高级	453	39.43	110	34.27
	其中副教授	336	29.24	4	1.25
	中级	300	26.11	30	9.35
	其中讲师	254	22.11	1	0.31
	初级	65	5.66	16	4.98
	其中助教	51	4.44	0	0
	未评级	77	6.7	7	2.18
最高学位结构	博士	292	25.41	86	26.79
	硕士	626	54.48	129	40.19
	学士	222	19.32	106	33.02
	无学位	9	0.78	0	0
年龄结构	35岁及以下	369	32.11	43	13.4
	36-45岁	501	43.6	128	39.88
	46-55岁	242	21.06	106	33.02
	56岁及以上	37	3.22	44	13.71

3. 专业设置情况

本科 专业 总数	当年 本科 招生 专业 总数	新专业名单	当年停招专业名单
54	35	医学实验技术, 英语, 翻译, 翻译, 英语, 休闲体育, 中药学, 卫生检验与检疫, 食品卫生与营养学, 应用心理学, 法学, 法学, 药事管理, 公共事业管理, 临床医学, 临床医学, 临床医学, 医学检验技术, 医学影像学, 护理学, 护理学, 食品质量与安全, 化学生物学, 生物技术, 康复治疗学, 儿科学, 基础医学, 临床药学, 健康服务与管理, 医学信息工程	英语, 翻译, 英语, 社会体育指导与管理, 法学, 法学, 公共事业管理, 临床医学, 临床医学, 临床医学, 临床医学, 临床医学, 临床医学, 临床医学, 基础医学, 医学检验

4. 生师比 15.99

5. 生均教学科研仪器设备值（元）15880.07

6. 当年新增教学科研仪器设备值（万元）6380.24

7. 生均图书（册）78.62

8. 电子图书（册）430505

9. 生均教学行政用房（平方米）23.99，生均实验室面积（平方米）1.86

10. 生均本科教学日常运行支出（元）6719.94

11. 本科专项教学经费（自然年度内学校立项用于本科教学改革和建设的专项经费总额）（万元）24846.71

12. 生均本科实验经费（自然年度内学校用于实验教学运行、维护经费生均值）（元）1530.11

13. 生均本科实习经费（自然年度内用于本科培养方案内的实习环节支出经费生均值）（元）58.16

14. 全校开设课程总门数 877

注：学年度内实际开设的本科培养计划内课程总数，跨学期讲授的同一门课程计一门

15. 主讲本科课程的教授占教授总数的比例（不含讲座）81.03%

16. 教授讲授本科课程占课程总门次数的比例 28.73%
17. 应届本科生毕业率 97.88%
18. 应届本科生学位授予率 96.48%
19. 应届本科生初次就业率 91.22%
20. 体质测试达标率 89.06%
21. 学生学习满意度（调查方法与结果）
22. 用人单位对毕业生满意度（调查方法与结果）
23. 其它与本科教学质量相关数据